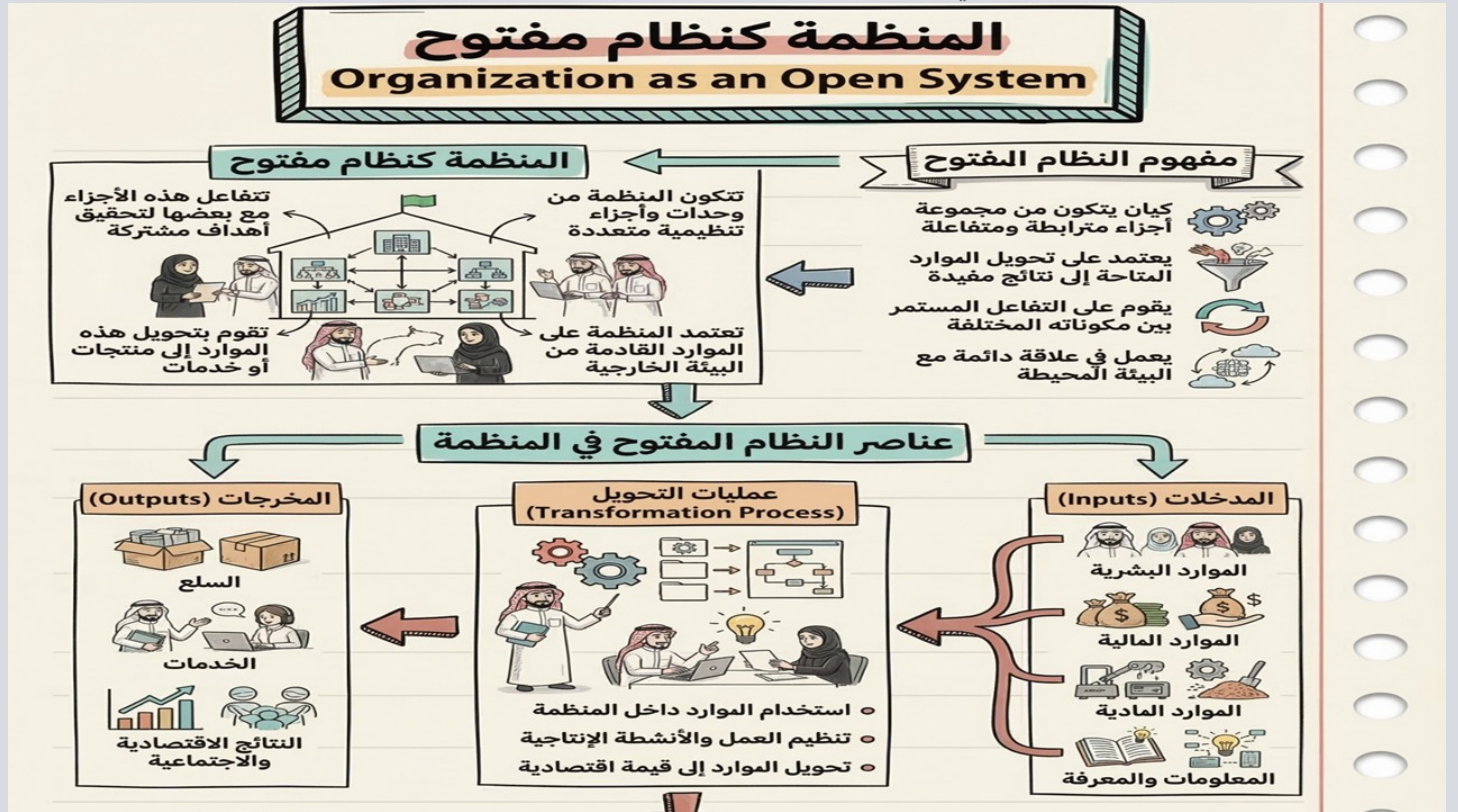




يقدم هذا الإنفوجرافيك عرضًا بصريًا تحليليًا لمفهوم المنظمة كنظام مفتوح، موضحةً كيفية تفاعلها المستمر مع البيئة من خلال تحويل المدخلات إلى مخرجات ذات قيمة، ودور هذا التفاعل في تحقيق الاستدامة والفعالية المؤسسية.

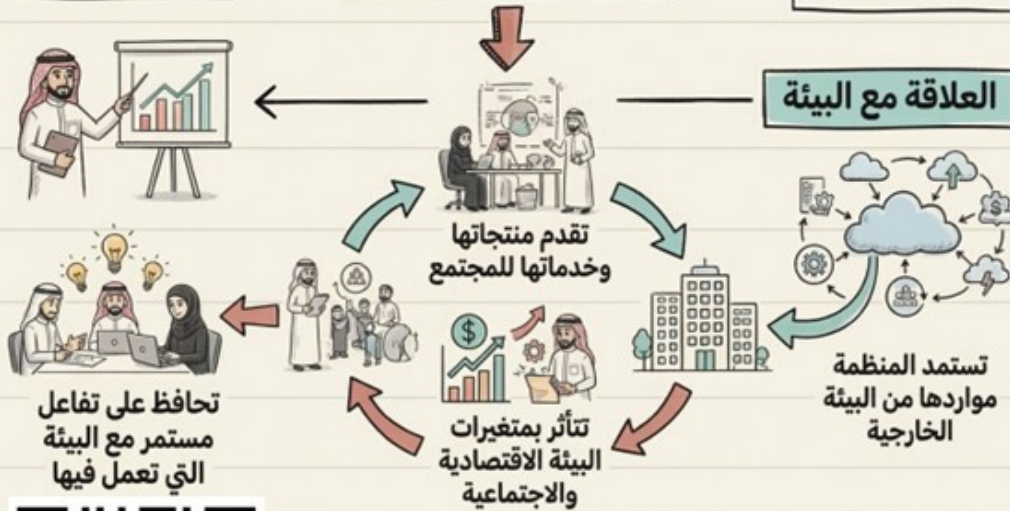
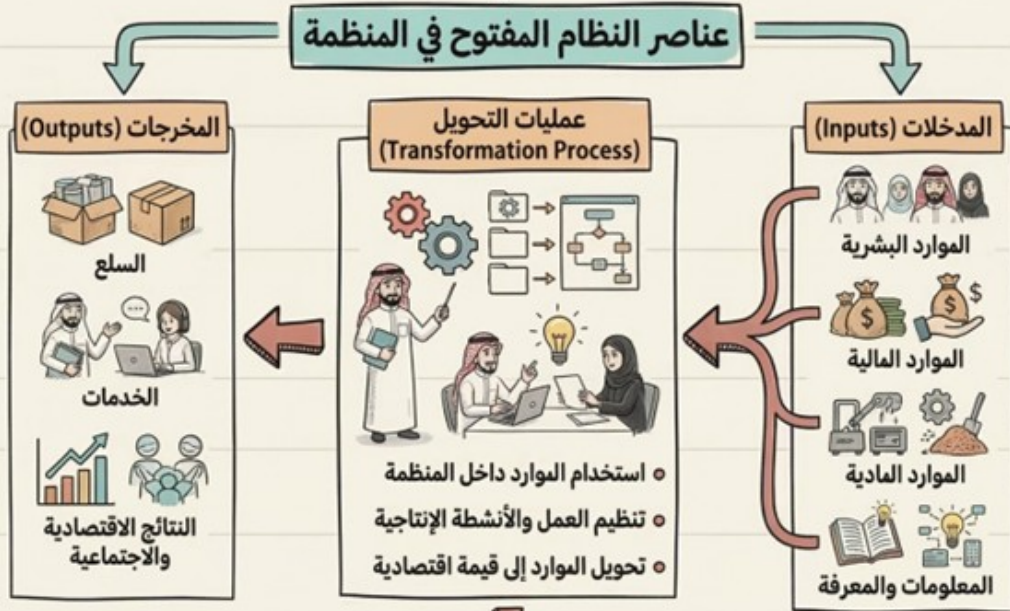
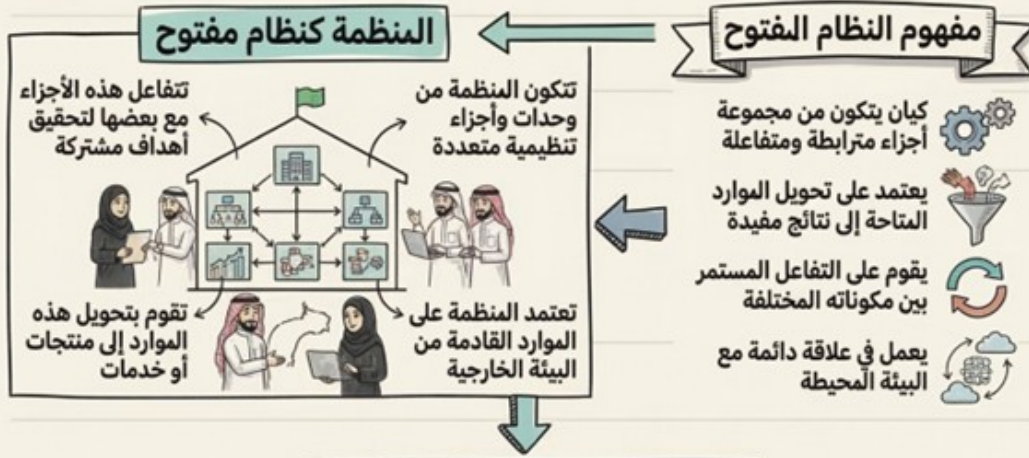
March 18, 2026 الكاتب : د. محمد العامري عدد المشاهدات : 297



انفوجرافيك تدريبي تليخيصي لتوضيح (المنظمة كنظام مفتوح Organization as an Open System)

المنظمة كنظام مفتوح

Organization as an Open System



من إعداد د. محمد العامري

مدرب و خبير استشاري

www.mohammedaameri.com

00966567558658



شرح المفاهيم الواردة في الإنفوجرافيك التدريبي:

تُعد نظرية النظم المفتوحة من أهم الأطر الفكرية في علم الإدارة الحديثة، حيث تنظر إلى المنظمة بوصفها كيانًا ديناميكيًا متكاملًا لا يعمل في عزلة، بل يتفاعل باستمرار مع البيئة المحيطة به، ويعتمد عليها في الحصول على الموارد، كما يسهم في التأثير عليها من خلال مخرجاته. وقد ظهرت هذه النظرية كرد فعل على النظرة التقليدية التي كانت ترى المنظمة كنظام مغلق، لا يتأثر بالعوامل الخارجية، بينما أثبت الواقع أن المنظمات تتأثر بشكل مباشر بالمتغيرات الاقتصادية والتقنية والاجتماعية، مما يجعل فهمها كنظام مفتوح ضرورة استراتيجية.

ويُعرّف النظام المفتوح بأنه كيان يتكون من مجموعة أجزاء مترابطة ومتفاعلة تعمل معًا لتحويل المدخلات إلى مخرجات ذات قيمة، ويتميز هذا النظام بوجود علاقات مستمرة بين مكوناته الداخلية، إضافة إلى علاقته التفاعلية مع البيئة الخارجية، مما يجعله قادرًا على التكيف والاستجابة للتغيرات، وهو ما يمثل أساس البقاء والاستمرار في بيئات العمل المعاصرة.

وعند تطبيق هذا المفهوم على منظمات الأعمال، نجد أنها تتكون من وحدات تنظيمية متعددة مثل الإدارات والأقسام والفرق، والتي تتفاعل فيما بينها لتحقيق أهداف مشتركة، حيث لا يمكن لأي جزء أن يعمل بمعزل عن الآخر، بل يعتمد نجاح كل جزء على كفاءة التنسيق والتكامل مع بقية الأجزاء، وهو ما يعكس الطبيعة النظامية للمنظمة.

وتبدأ دورة النظام المفتوح في المنظمة بمرحلة المدخلات، حيث تستمد المنظمة مواردها من البيئة الخارجية، وتشمل هذه الموارد البشرية التي تمثل رأس المال البشري، والموارد المالية التي تمكّن من تمويل الأنشطة، والموارد المادية مثل المعدات والتجهيزات، إضافة إلى المعلومات والمعرفة التي أصبحت تمثل المورد الأهم في الاقتصاد المعرفي، وتُعد جودة هذه المدخلات عاملًا حاسمًا في جودة المخرجات.

ثم تأتي مرحلة عمليات التحويل، وهي جوهر العمل التنظيمي، حيث يتم استخدام الموارد المتاحة داخل المنظمة من خلال تنظيم الأنشطة والعمليات الإنتاجية والإدارية، وتحويل هذه الموارد إلى قيمة مضافة، وتعتمد كفاءة هذه المرحلة على فعالية الإدارة، وجودة العمليات، ومستوى التنسيق بين الوحدات المختلفة، واستخدام التقنيات الحديثة في تحسين الإنتاجية.

أما مرحلة المخرجات، فهي تمثل النتائج النهائية لعمل المنظمة، وتشمل السلع والخدمات التي تقدمها، إضافة إلى النتائج الاقتصادية مثل الأرباح، والنتائج الاجتماعية مثل خلق فرص العمل وتحقيق رضا العملاء، وتُعد هذه المخرجات مقياسًا لنجاح المنظمة في تحقيق أهدافها، كما تعكس قدرتها على المنافسة في السوق.

ولا تكتمل صورة النظام المفتوح دون فهم العلاقة المستمرة مع البيئة، حيث تعتمد المنظمة على البيئة في الحصول على مواردها، وفي الوقت نفسه تقدم لها منتجاتها وخدماتها، كما تتأثر بالمتغيرات الاقتصادية والتقنية والتشريعية والاجتماعية، مما يتطلب منها القدرة على التكيف السريع، واستشراف التغيرات، وبناء استراتيجيات مرنة تضمن الاستمرارية والنجاح.

ومن منظور تكاملي، فإن المدخلات وعمليات التحويل والمخرجات والعلاقة مع البيئة تشكل منظومة مترابطة، حيث يؤثر أي خلل في أحد هذه العناصر على بقية العناصر، فعلى سبيل المثال، ضعف جودة المدخلات يؤدي إلى ضعف المخرجات، وغياب التنسيق في العمليات يقلل من الكفاءة، وعدم فهم البيئة يؤدي إلى قرارات غير ملائمة، مما يؤكد أهمية الإدارة الشمولية التي تنظر إلى المنظمة كنظام متكامل.

وعلى المستوى التطبيقي، فإن تبني مفهوم النظام المفتوح يساعد المديرين على تحسين قراراتهم من خلال فهم أعمق للعلاقات بين مكونات المنظمة، كما يمكنهم من تحليل البيئة الخارجية، وتحديد الفرص والتهديدات، وتطوير استراتيجيات قائمة على التكيف والابتكار، كما يساهم في تحسين إدارة الموارد، وتعزيز التنسيق الداخلي، ورفع كفاءة الأداء المؤسسي.

وخلاصة القول، فإن المنظمة كنظام مفتوح تمثل نموذجًا إداريًا متقدمًا يعكس الواقع الحقيقي لبيئات الأعمال المعاصرة، حيث يعتمد نجاح المنظمة على قدرتها على تحقيق التوازن بين التفاعل مع البيئة وإدارة مكوناتها الداخلية بكفاءة، مما يمكنها من تحقيق التميز والاستدامة في عالم يتسم بالتغير المستمر.

❓ بيانات الإنفوجرافيك:

رقم الإنفوجرافيك: INF-MGMT-011

التصنيف: الإدارة

المستوى: متوسط

نوع المحتوى: إنفوجرافيك تدريبي

تاريخ النشر: 2026 ❓ مارس

❓❓ التوثيق:

يسعدني أن يُعاد نشر هذا المحتوى أو الاستفادة منه في التدريب والتعليم والاستشارات، ما دام يُنسب إلى مصدره ويحافظ على منهجيته.

هذا الإنفوجرافيك من إعداد:

د. محمد العامري

مدرب وخبير استشاري في التنمية الإدارية والتعليمية

❓ الموقع الإلكتروني

[/https://www.mohammedaameri.com](https://www.mohammedaameri.com)

❓ الموقع الإلكتروني لمركز الإتقان الدولي للتدريب

[/https://itqanqa.com](https://itqanqa.com)

❓ للمزيد من المعارف والتحديثات ندعوكم للاشتراك في قناة الواتساب للمدرب د. محمد العامري

<https://whatsapp.com/channel/0029Vb6rJzCnA7vxgoPym1z>

شاكرين لكم سلفًا مساهمتكم في نشر هذا المحتوى المعرفي لتعم الفائدة بإذن الله.

#د_محمد_العامري #الإنفوجرافيك_التدريبي #النظام_المفتوح #الإدارة #إدارة_الأعمال #النظم_الإدارية
#المنظمة #التطوير_المؤسسي #التفكير_النظمي

Open_System #Management #Business_Organization #Systems_Thinking#
#Organizational_Development #Business_Management